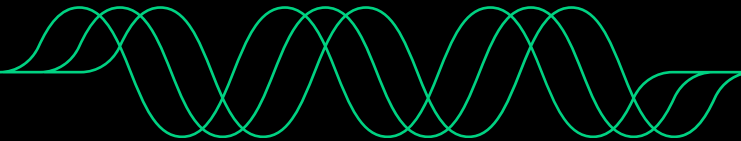


ABOUT
PULSETTO



GO WITH THE WAVE

SATURS

6	Mūsu stāsts	19	Ar citu klejotājnerva stimulācijas ierīču lietošanu saistītie iespējamie riski un komplikācijas
10	Sākšana	19	Produkta lietošana
13	Indikācijas un produkta apraksts	20	Problēmu novēršana
15	nVNS priekšrocības	21	Produkta utilizācija
15	Biežāk novērotās blakusparādības, kas saistītas ar Pulsetto lietošanu	22	Produkta apraksts
16	Kontrindikācijas	23	Garantija
16	Brīdinājumi, piesardzības pasākumi un iespējamās blaknes	24	Premium lietotne
	17 Brīdinājumi		
	17 Piesardzības pasākumi		
	18 Iespējamās blaknes		

ATKLĀJ PULSETTO SPĒKU

Nav nepieciešama iepriekšēja pieredze ar apzinātības vai meditācijas praksēm. Regulāru sesiju laikā ieguvumi tavam labsajūtam uzkrājas un ir jūtami jau no pirmās reizes, kad izmanto Pulsetto.

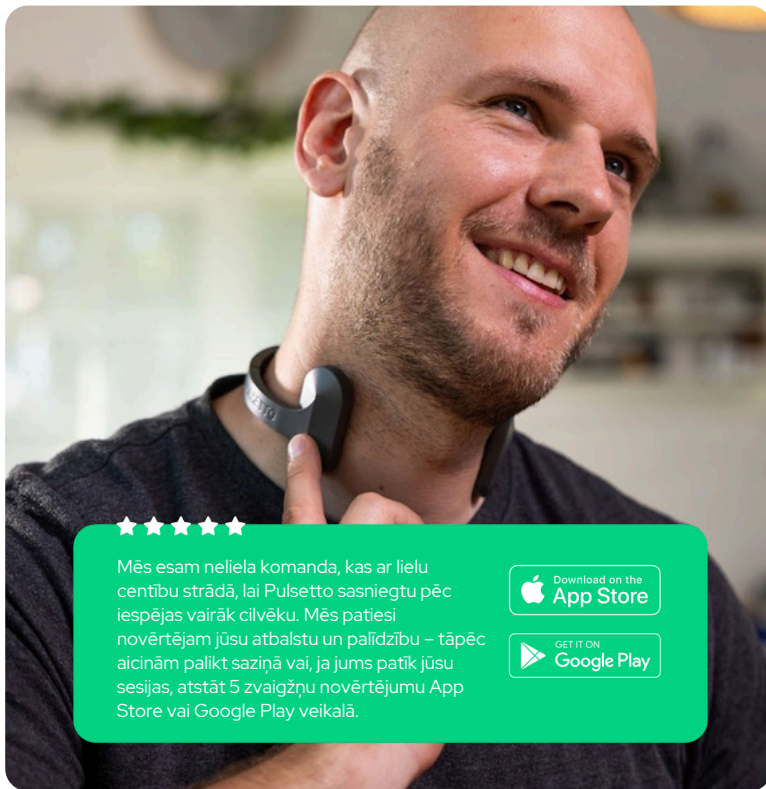


MŪSU STĀSTS

Pulsetto mērķis ir nodrošināt cilvēkiem no visām dzīves jomām spēju tikt galā ar stresu un uzlabot labsajūtu, izmantojot efektīvas metodes un modernākās tehnoloģijas.

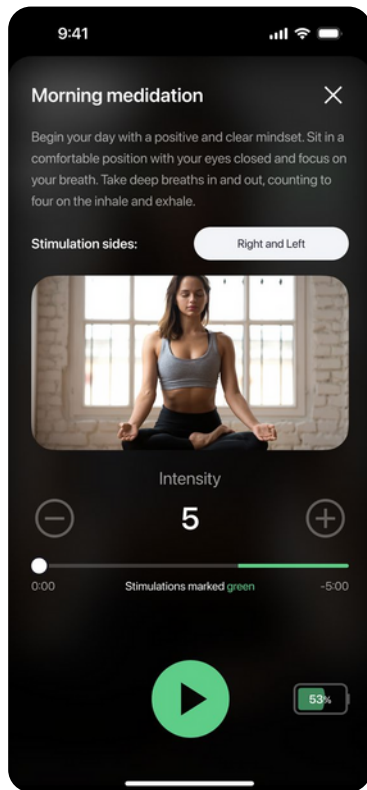
6

Balstoties uz gadu desmitiem ilgu pieredzi darbā ar stresu un traumām saistītiem traucējumiem, mēs piedāvājam plašam tirgum klajadzētas nerva aktivizēšanas tehnoloģiju, kas lietotājiem palīdzēs mazināt stresu, uzlabot miegu, mazināt trauksmi, kontrolēt sāpes un novērst izdegšanu.



Mēs esam neliela komanda, kas ar lielu centību strādā, lai Pulsetto sasniegtu pēc iespējas vairāk cilvēku. Mēs patiesi novērtējam jūsu atbalstu un palīdzību – tāpēc aicinām palikt saziņā vai, ja jums patīk jūsu sesijas, atstāt 5 zvaigžņu novērtējumu App Store vai Google Play veikalā.





Kā sagatavoties? Izmanto savas
sesijas maksimāli efektīvi

8

1

Atvēli sev netraucētu
laiku – pietiks pat ar
10–15 minūtēm.

2

Lai izvairītos no
paziņojumiem, iestati
tālruni miega vai
"netraucēt" režīmā.

3

Uzliec Pulsetto uz
kakla un pielāgo
izmēru, lai tas stingri
turētos vietā.

4

Pārlicinies, ka
Bluetooth ir ieslēgts,
sāc sesiju lietotnē un
atslābinies...

Ko sagaidīt pēc sesijas?

Pat ja Pulsetto sniedz efektu jau pēc pirmās sesijas, ilgtermiņa iedarbība ir uzkrājoša un var atšķirties. Kad sesija ir pabeigta, kustieties lēni un saudzīgi – jūs kļūstat par labāku sava paša versiju! Pulsetto ietekme katram ir individuāla, tomēr visbiežāk cilvēki ilgtermiņā novēro šādus rezultātus:

1

samazinātas hroniskas sāpes

2

lielāka noturība pret stresu

3

ātrāka atveseļošanās no izdegšanas

4

uzlabots miega ilgums un kvalitāte

5

uzlabots garastāvoklis un mazāka trauksme

Mēs iesakām saglabāt atvērtu prātu – pastāsti mums, kādas pārmaiņas esi pamanījis sevī; mums patiesi prieks dzirdēt par tavu pieredzi. Dalies ar savu pieredzi šeit:



SĀKOT LIETOT



Izmantojot savu viedtālruni, meklē lietotni "Pulsetto" App Store (iOS) vai Google Play (Android) veikalā un instalē to. Skenē kodu, lai lejupielādētu lietotni. Pēc lejupielādes atver lietotni un seko norādījumiem, lai pabeigtu iestatīšanu.

1. Pārliecinies, ka tālrunī ir ieslēgti Bluetooth un atrašanās vietas pakalpojumi, un ka tālrunis atrodas tuvu Pulsetto ierīcei.

10 2. Noskaties apmācības materiālu un seko norādījumiem lietotnē.

3. Reģistrējies lietotnē. Ja izmanto to pirmo reizi, tev būs jāizveido konts Pulsetto lietotnē, lai kļūtu par "Pulser".

4. Kad pirmo reizi pieslēgsies, redzēsi apmācības ziņojumus. Vēlāk tos varēsi atrast sadaļā "Iestatījumi" → "Apmācība".

5. Noņem jebkādus rotājumus, kas varētu saskarties ar sesijas vietu.

6. Atrodi ērtu sēdus pozīciju. (Vieta, kur redzi savu kaklu spoguļi, var būt noderīga.)

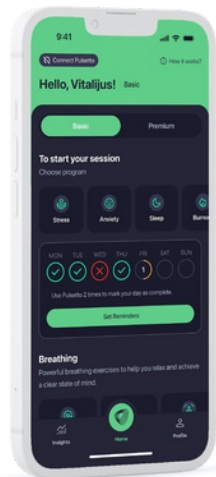
7. Pārliecinies, ka sesijas vieta uz kakla ir tīra un sausa.

8. Uzklāj gēlu kakla zonai – uz abām pusēm.

9. Uzliec Pulsetto ierīci uz kakla un pārliecinies, ka elektrodi atrodas uz vietas, kur uzklāji gēlu. Ja gēls netiek uzklāts pareizi, stimulācija var būt nepatīkama vai mazāk efektīva.

10. Ieslēdz Pulsetto, nospiežot ieslēgšanas pogu uz ierīces. Ap pogu iedegsies zaļš LED indikators.

11. Lietotnes sākuma ekrānā redzēsi pieejamās programmas. Plašāku informāciju par tām vari atrast sadaļā "Iestatījumi".



12. Novieto ierīci pareizajā vietā uz kakla – tieši virs sesijas zonas. Pielāgo siksnīņas izmēru tā, lai justu vieglu līdz mērenu spiedienu, nodrošinot labu kontaktu ar ādu. Nepielieto pārmērīgu spiedienu uz kakla.

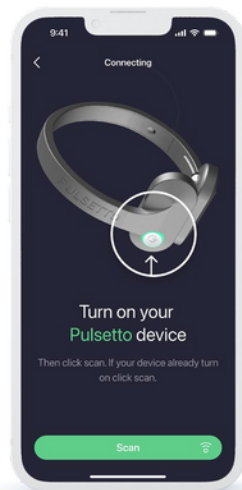
13. Pulsetto lietotnē ir arī skaņu bibliotēka – skaņu ainavas ir īpaši radītas Pulsetto ierīcei, izmantojot frekvenču harmonijas, kas apvieno dzirdes stimulāciju un frekvences sekošanas reakcijas. Pulsetto regulāri pievieno lietotnei jaunas funkcijas un iespējas, bez nepieciešamības iegādāties jaunu ierīci.

Skaņu bibliotēku parasti izmanto garākās programmās, piemēram, izdegšanas mazināšanai, sāpju kontrolei vai miega uzlabošanai.

14. Izvēlies programmu. Ekrānā parādīsies papildu norādījumi attiecīgajai programmai.

15. Palielini intensitātes līmeni lietotnē līdz sev ērtam punktam. Kad esi atradis piemērotu stiprumu, izbaudi atlikušo sesiju! Iespējams, sajūtīsi vieglas muskuļu kontrakcijas sesijas zonā – tas ir pilnīgi normāli un pāries pēc pulsācijas beigām. Piemērotā intensitāte katram cilvēkam ir individuāla un var mainīties dažādu sesiju laikā.

16. Pēc sesijas vari to novērtēt un apskatīt sesijas detaļas. Visi dati tiek saglabāti tavā profilā, lai mēs varētu nodrošināt vēl labāku lietotāja pieredzi.



PIEZĪME: Tu vienmēr vari pārskatīt savas iepriekšējās sesijas un iestatījumus savā profilā, lai apskatītu izmantotās programmas.

PIEZĪME: Vieglas kakla muskuļu kontrakcijas pulsācijas laikā ir normālas un nav iemesls pārtraukt sesiju.

Ja muskuļu kontrakcijas kļūst pārāk spēcīgas vai rada diskomfortu, mēģini:

Samazini intensitātes līmeni, nospiežot pogu “-”.

• Pārvieto Pulsetto ierīci uz kakla tā, lai tā atrastos virs pulsa vietas, un lēnām palielini intensitāti, nospiežot vadības pogas augšējo daļu.

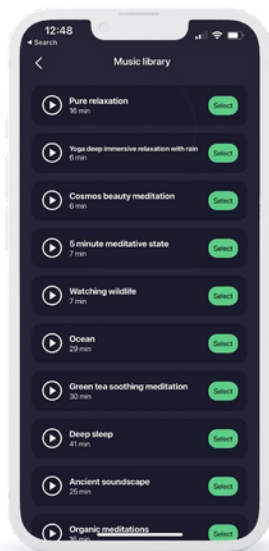
• Ja pulsācija joprojām šķiet nepanesama, izslēdz ierīci, turot ieslēgšanas pogu nospiestu, un pārtrauc sesiju.

• Noņem Pulsetto no kakla. Notīri ierīci, ar mīkstu, sausu drāniņu noslaukot uz elektrodiem palikušo gēlu.

• Notīri lieko gēlu no kakla ar drāniņu vai salveti. Gēlu nav paredzēts atstāt uz ādas – dažiem cilvēkiem tas var izraisīt kairinājumu.

Lietotnes izpēte – skaņas izpratne

Pulsetto piedāvā rūpīgi atlasītu muzikālo skaņu ainavu kolekciju, ko lietotāji var bez maksas izvēlēties lietotnē.



Šīs skaņu ceļiņi ir rūpīgi atlasīti un sakārtoti mūsu komandas, lai ideāli atbilstu tavām noskaņām un vajadzībām. Lai iepazītu šo daudzveidīgo bibliotēku, izvēlies “Select Music” un pārliūko pieejamos skaņu ierakstus. Skaņas līmeni var pielāgot ar tālruna skaļuma regulēšanu.

Pulsetto aizraujošā pieredze ir unikāli izstrādātas mūzikas sistēmas rezultāts, kas ļauj vienlaikus klausīties, izmantojot austiņas. Mūsu komanda izmanto īpašu audio kombināciju, kas ietver četrus konfidenciālus elementus, lai radītu saistošu un harmonisku skaņas pieredzi. Šī pilnībā iesaistošā skaņas pieredze ir sinhronizēta visā dzirdamajā spektrā, padarot tavu mijiedarbību ar mūsu platformu vēl intensīvāku un baudāmāku.

INDEKĀCIJAS UN PRODUKTA APRAKSTS

Pulsetto (neinvazīvais klejotājnerva stimulators) ir paredzēts:



Stresa
mazināšanai



Trauksmes
mazināšanai



Miega kvalitātes
uzlabošanai



Sāpju
mazināšanai



Izdegšanas
profilaksei

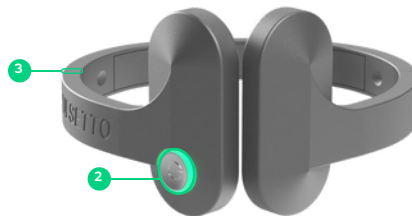
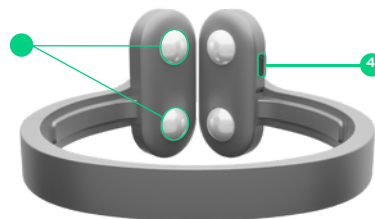
Pulsetto rada vieglu pulsāciju uz klejotājnervu kakla rajonā, kas nosūta signālus centrālajai nervu sistēmai. Atkarībā no izvēlētās programmas katra Pulsetto sesija ilgst no 4 līdz 20 minūtēm. Ja vēlies, vari pievienot arī dažas papildu minūtes.

Lietotājs pats kontrolē stimulācijas intensitāti un ilgumu.

Pulsetto tiek piegādāts nesterilā veidā.

Ierīces īpašības:

- Stimulācijas virsmas _____ →
- Ieslēgšanas poga _____ →
- Regulējams slīdošais mehānisms _____ →
- Uzlādes ports _____ →



Apraksts / Lietojums

Saskares punkti ar lietotāja ādu
Ieslēdz / izslēdz ierīci
Ļauj lietotājam pielāgot izmēru
Uzlādē ierīci



Funkcijas

Ieslēgšanas poga

Nospied ieslēgšanas pogu, lai ieslēgtu ierīci.
Turpini turēt ieslēgšanas pogu, lai to izslēgtu.

LED displeja simboli: LED indikators

- Ierīce ieslēdzas / gatava lietošanai
(Deg zila gaisma)
- Ierīce ir gatava savienošanai (pārī savienošanai)
(Deg zaļa gaisma)
- Sesija ir sākusies
(Mirgo violeta gaisma)
- Uzlāde
(Deg sarkana gaisma)

Uzlādes norādījumi:

1. Pievieno USB-C kabeli ierīces uzlādes portam. Pievieno otra kabela galu strāvas avotam ar minimālo izejas jaudu 0,5 A.

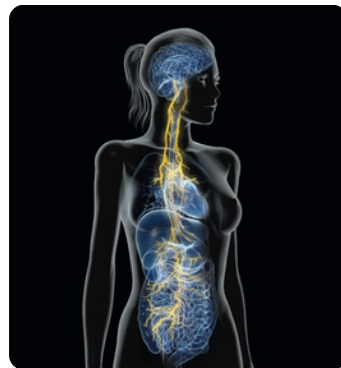
2. Uzlādes laikā ierīces LED indikators deg sarkanā krāsā.
Sarkanā gaisma nenorāda, ka akumulators ir pilnībā uzlādēts.
Pilnīga Pulsetto uzlāde aizņem aptuveni 1 stundu.

Tīrīšana:

Pēc katras lietošanas reizes notīri ierīci, maigi noslaukot pulsācijas virsmas ar mīkstu, sausu drāniņu, lai noņemtu atlikušo gēlu.

NĒINVAZĪVĀ KLEJOTĀJNERVA STIMULĀCIJAS (nVNS) PRIEKŠROCĪBAS

- Klejotājnervs ietekmē vairākus orgānus un ķermeņa sistēmas.
- Aktivizē vairākus dažādus darbības mehānismus.
- Zinātniski pierādījumi apstiprina dažādus esošos un potenciālos terapeitiskos mērķus.
- Paredzēts personīgai lietošanai – valkājams, pārnēsājams un viegli lietojams.
- Papildina esošo ārstēšanu.
- CNS: samazina sāpju uztveri (nocicepciju), mazina kortikālo izplatīto depresiju un citus smadzeņu modulācijas efektus.
- Palielina glimfātiskās plūsmas darbību.
- Sirds un asinsvadu sistēma: samazina sirdsdarbības ātrumu un asinsspiedienu.
- Elpošanas sistēma: veicina bronhu paplašināšanos.
- Aknas: regulē glikoneoģenēzi.
- Gremošanas sistēma: uzlabo kuņģa-zarnu trakta motoriku un sekrēciju; veicina sāta sajūtu.
- Atpazīst un regulē sistēmisko iekaisumu, modificētā veidā salīdzinājumā ar sākotnējo mehānismu.



15

BIEŽĀK NOVĒROTĀS BLAKNES, LIETOJOT PULSETTO

Visbiežāk novērotās blakusparādības ir:

Diskomforta sajūta lietošanas vietā
Kairinājums vai apsārtums lietošanas vietā

Lokālas sāpes sejas, galvas vai kakla apvidū (ieskaitot zobu sāpes)

Muskuļu raustīšanās un/vai saraušanās sejas, galvas vai kakla apvidū (ieskaitot sejas muskuļu atslābumu un/vai lūpas raustīšanos)
Galvassāpes / migrēna
Reibonis

Tirpšana, durstīšanas sajūta vai "adatiņu" sajūta ādas virsmā ierīces lietošanas vietā (parestēzija / disestēzija)
Šīs blakusparādības parasti izzūd tūlīt pēc stimulācijas beigām.

KONTRINDIKĀCIJAS

Kontrindikācijas ietver, cita starpā, šādus gadījumus:

Lietotāji, kuriem ir aktīva implantējama medicīnas ierīce, piemēram, elektrokardiostimulators, dzirdes implanta ierīce vai cita implantēta elektroniska ierīce.

Lietotāji, kuriem ir metāla implants, piemēram, stents, kaula plāksne vai skrūve, kas atrodas kakla rajonā vai tā tuvumā.

Lietotāji, kuri vienlaikus izmanto citu ierīci (piemēram, TENS ierīci, muskuļu stimulatoru) vai jebkuru pārnēsājamu elektronisku ierīci (piemēram, mobilo tālruni).

Lietotāji nedrīkst izmantot

Pulsetto:

Braucot ar transportlīdzekli, strādājot ar mehānismiem vai veicot jebkuru darbību, kas var radīt ievainojuma risku.

Mikrovilņu krāšņu, magnētiskās rezonanses tomogrāfu, radiofrekvenču ķirurģisko ierīču vai datortomogrāfu tuvumā.

Sprādzienbīstamā vidē vai viegli uzliesmojošu gāzu maisījumu klātbūtnē.

Ja lietotājam sesijas zonā ir atklāta brūce, izsitumi, infekcija, pietūkums, grieziens, čūla, ārstnieciska plākstera vieta vai ķirurģiska rēta.

Ja lietotāja āda ir mitra, viņš atrodas ūdenī vai tikko iznācis no ūdens (piemēram, pēc dušas, vannas vai baseina).

Lietotāji, kuriem ir alerģiska reakcija pret niķeli (Pulsetto elektrodi satur niķeli).

16

BRĪDINĀJUMI, PIESARDZĪBAS PASĀKUMI UN IESPĒJAMĀS BLAKNES



Brīdinājumi ietver norādījumus, kuru neievērošana var izraisīt nopietnus savainojumus vai pat nāvi ierīces lietotājam vai pacientam.



Piesardzības pasākumi ietver norādījumus, kuru neievērošana var radīt ierīces bojājumus vai pasliktināt sesijas kvalitāti.



BRĪDINĀJUMI:

Pulsetto drošība un efektivitāte nav izvērtēta šādos lietotāju vai situāciju gadījumos:

Lietotāji ar nekontrolētu hipertensiju, hipotensiju, bradikardiju vai tahikardiju.

Lietotāji ar sirds slimību vai aterosklerotisku sirds un asinsvadu slimību anamnēzē, tostarp ar sastrēguma sirds mazspēju, zināmu smagu koronāro artēriju slimību vai nesenu miokarda infarktu (pēdējo 5 gadu laikā).

Lietotāji ar anamnēzē konstatētu patoloģisku EKG, pagarinātu QT intervālu vai aritmiju.

Lietotāji, kuriem veikta klejotājnerva pārgriešanas operācija kakla rajonā (dzemdes kakla vagotomija).
Bērni.
Grūtnieces.

Lietotāji ar aktīvu vēzi vai vēzi remisijas stadijā.

Lietotāji ar patoloģisku kakla anatomiju.
Lietotāji, kuriem anamnēzē ir bijis smadzeņu audzējs, aneirisma, asiņošana vai galvas trauma.

Lietotāji, kuriem anamnēzē ir bijuši ģīboņi vai krampji.



PIESARDZĪBAS PASĀKUMI:

PIRMS LIETOŠANAS:

Pirms lietošanas rūpīgi izlasi Pulsetto lietošanas instrukciju.

Izmanto Pulsetto tikai saskaņā ar lietošanas rokasgrāmatā norādītajiem norādījumiem.

Nedāli Pulsetto ar citiem cilvēkiem.

Pulsetto nedrīkst novietot pāri galvai vai caur to, tieši uz acīm, mutes, krūtīm, muguras augšdaļas vai sirds rajonā.

Noņem rotaslietas, kas varētu saskarties ar sesijas zonu (piemēram, kaklarotas, auskari u.c.).

Pārbaudi ierīci rūpīgi, lai pārliecinātos, ka tai nav bojājumu vai defektu.

Nelieto Pulsetto, ja:

Stimulācijas virsmas ir bojātas vai saplaisājušas.

Korpuss ir ieplaisājis, ieliecies vai šķiet bojāts.

SEANSAS LAIKĀ:

Pārtrauc sesiju, ja jūti:

Vieglu reiboni, galvasgriešanos vai sāpes krūtīs.

Spēcīgu ādas kairinājumu.

Ja ierīce šķiet darbojas neparasti, nekavējoties pārtrauc tās lietošanu. Ja iespējams, sazinies ar klientu atbalsta dienestu, lai saņemtu palīdzību ierīces lietošanā; klientu atbalsts nesniedz medicīnisku palīdzību.

Ierīces apkope:

Izslēdz Pulsetto, kad to neizmanto. Ja ierīce tiek atstāta ieslēgta, akumulators var izlādēties, un ierīce var nedarboties, kad tā būs nepieciešama. Ja akumulators ir izlādējies, pievieno ierīci strāvas avotam uzlādei.



IESPĒJAMĀS BLAKNES

Šīs ierīces lietošana var izraisīt blakusparādības, kas ietver, bet neaprobežojas ar šādām:

- Diskomforta sajūta lietošanas vietā
- Kairinājums vai apsārtums lietošanas vietā
- Lokālas sāpes sejas, galvas vai kakla apvidū (ieskaitot zobu sāpes)

- Sargi Pulsetto no ūdens un citiem šķidrumiem, tostarp tīrīšanas līdzekļiem.
- Mitrums var sabojāt ierīci. Turiet Pulsetto tālāk no ierīcēm, kas rada tvaikus vai mitrumu, piemēram, inhalatoriem un tējkannām.
- Uzglabā Pulsetto drošā vietā, bērniem nepieejamā vietā.
- Izvairies no ekstremālām temperatūrām ārpus diapazona 0 °C līdz 38 °C (32 °F līdz 100 °F) – šādos apstākļos ierīce var pārstāt darboties pareizi.
- Nemēģini akumulatoru nomainīt pats. Ja ierīce nedarbojas, sazinies ar klientu atbalsta dienestu.

- Muskuļu raustīšanās un/vai saraušānās sejas, galvas vai kakla apvidū (ieskaitot sejas muskuļu atslābumu un/vai lūpu raustīšanos)
- Galvassāpes vai migrēna
- Reibonis

- Neatver neizjauc ierīci, kā arī nemēģini to salabot vai modificēt. Ierīcei nav lietotāja apkalpojamās detaļas. Ja ierīce nedarbojas, sazinies ar klientu atbalsta dienestu.
- Neboja, nededzini un nedur ierīci apzināti.
- Bezvadu sakaru ierīces, piemēram, mājas Wi-Fi tīkla iekārtas, mobilie tālruni, bezvadu galda telefoni un to bāzes stacijas, kā arī radiosakaru ierīces, var traucēt Pulsetto darbību. Ierīci jānovieto vismaz 3,3 metru (10,8 pēdu) attālumā no šādiem ierīču avotiem to darbības laikā.

- Tirpšana, durstīšanas sajūta vai "adatiņu" sajūta ādas virsmā ierīces lietošanas vietā (parestēzija / disestēzija)
- Šīs blakusparādības parasti izzūd tūlīt pēc stimulācijas beigām.

AR CITU KLEJOTĀJNERVA STIMULĀCIJAS IERĪČU LIETOŠANU SAISTĪTIE IESPĒJAMIE RISKI UN KOMPLIKĀCIJAS

Ar citām klejotājnerva stimulācijas ierīcēm ir saistīti šādi riski un komplikācijas, kas potenciāli var parādīties arī, lietojot Pulsetto:

Klepus

Kuņģa-zarnu trakta diskomforts

Galvassāpes

- Aizsmakusi balss vai balss tembra izmaiņas
- Neregulāra sirdsdarbība (aritmija)
- Viegls reibonis vai galvasgriešanās
- Metāliska garša mutē
- Muskuļu raustišanās un/vai saraušanās galvas, kakla vai sejas apvidū
- Nelabums
- Sāpes
- Elpas trūkums (aizdusa)
- Ādas kairinājums
- Tirpšana, durstišanas sajūta vai "adatiņu" sajūta (parestēzija / disestēzija)



PIESARDZĪBAS PASĀKUMI:

- Neliec ierīci ūdenī – tā nav ūdensizturīga.
- Nelieto ziepes, roku dezinfekcijas līdzekļus, mazgāšanas līdzekļus vai citus tīrīšanas līdzekļus ierīces tīrīšanai.

PRODUKTA LIETOŠANA

Darbības apstākļi:

Temperatūras diapazons: 10 °C līdz 45 °C (50 °F līdz 113 °F)

Gaisa mitrums: 10% līdz 90%

Gaisa spiediens: 80–101 kPa

Augstums: lietošanai līdz 2000 m virs jūras līmeņa

Maksimālā izeja: 30 V (piķa vērtība), 40 mA (piķa vērtība)

Uzglabāšanas un transportēšanas apstākļi:

Pulsetto jāuzglabā istabas temperatūrā, prom no mitruma.

Temperatūras diapazons: 0 °C līdz 50 °C (32 °F līdz 122 °F)

Gaisa mitrums: 10% līdz 90%

Gaisa spiediens: 80–101 kPa

PROBLĒMU NOVĒRŠANA

Pulsetto neieslēdzas

Uzlādē Pulsetto.

Kad ierīce tiek lādēta, poga iedegas sarkanā krāsā. Pēc dažām minūtēm mirgošana apstājas. Pilnīga uzlāde aizņem apmēram vienu stundu.

Restartē Pulsetto. Izslēdz ierīci un pēc tam ieslēdz to no jauna.

Pulsetto neuzlādējas

Pārļiecinies, ka USB-C uzlādes kabelis ir pareizi pievienots.

Papildu informāciju vari atrast lietotnes BUJ sadaļā vai tīmekļa vietnē.

PRODUKTA UTILIZĀCIJA

Tiesību akti nosaka, ka elektrisko un elektronisko ierīču, tostarp lietotu un nelietotu medicīnas ierīču, apstrāde un utilizācija jāveic kontrolētā veidā.

Produkti, kas pēc lietošanas var būt piesārņoti vai saturēt ķīmiskas vielas vai elementus,

kas var apdraudēt cilvēkus vai vidi, ir jāutilizē saskaņā ar spēkā esošajiem valsts noteikumiem.

Ja tev ir jautājumi par ierīces pareizu utilizāciju, sazinies ar klientu atbalsta dienestu (skatīt sadaļu 27).

PIEZĪME: Pulsetto satur litija akumulatoru, ko lietotājs pats nevar izņemt.



PRODUKTA APRAKSTS

Pulsetto ir ierīce, kas darbojas, izmantojot Bluetooth Low Energy (BLE) savienojumu, un to darbina iebūvēts uzlādējams LiPo akumulators (350 mAh, 3,7V). Ierīce tiek uzlādēta caur USB-C pieslēgvietu un tai ir viena poga ieslēgšanai un izslēgšanai.

Galvenā vadība tiek veikta ar īpašas viedtālruna lietotnes palīdzību. Ierīcē ir iebūvēta keramikas antena ar 0,5 dBi pastiprinājumu, un raidītājs-uztvērējs darbojas ar izejas jaudu 0 dBm. Ierīce darbojas kā "digitālās modulācijas tehniku izmantojoša sistēma". Viena kanāla joslas platums ir 1 MHz, un darbības frekvenču diapazons ir no 2402 līdz 2480 MHz.

Ierīcē ir iebūvēts līdzstrāvas pārveidotājs, kas ģenerē impulsus ar 0,2 ms periodu, spriegumu 12–46 Vp-p un darba ciklu 50%. Impulsi sastāv no pieciem secīgiem signāliem, kas atkārtojas ik pēc 15 ms. Impulsu parametri var nedaudz atšķirties atkarībā no izvēlētas programmas.

GARANTIJA



Atbilstība būtiskajām prasībām ir apliecināta, pamatojoties uz šādiem saskaņotajiem standartiem:

Saskaņoto standartu atsauces:	Direktīvas 2014/53/ES panti:	Pārbaudes ziņojuma Nr:
EN 62368-1:2014/A11:2017	Tervis ja ohutus – artikkel 3.1(a)	PUL-202403/S01-V1
EN 301 489-1 V2.2.3 EN 301 489-3 V2.1.1	Elektromagnētiskā savietojamība – pants 3.1(b)	PUL-202403/E01-V1
EN 300 440 V2.2.1	Radiofrekvenču spektra efektīva izmantošana – pants 3.2	PUL-202403/R01-V1

PREMIUM LIETOTNE

Pulsetto lietotnes PREMIUM sadaļa pārstāv mūsu augstāko apņemšanos nodrošināt visaptverošu labsajūtu un stiprināt garīgo veselību. Tā ir izstrādāta lietotājiem, kuri meklē dziļāku un holistiskāku pieeju klejotājnerva stimulācijai.

PREMIUM piedāvā bagātinātu pieredzi, kas ietver meditācijas stimulācijas, plašu 54 elpošanas vingrinājumu kolekciju un

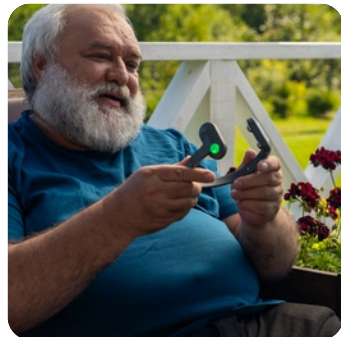
1200 iedarbīgu afirmāciju kopumu. Visus šos elementus var vienmērīgi apvienot ar Pulsetto stimulācijām un nomierinošas skaņas bibliotēku.

Šajā sadaļā ir iekļautas arī trīs ekskluzīvas stimulācijas, kas vērstas uz gremošanas veselības uzlabošanu, iekaisuma mazināšanu un galvassāpju atvieglošanu. Turklāt PREMIUM sadaļa nepārtraukti attīstās – tai regulāri tiek pievienotas jaunas funkcijas un uzlabojumi,

funktsioone ja tūlītusi, et pakkuda kasutajatele uusimaid vaimse ja fūüsilise tervise lahendusi.

lai piedāvātu lietotājiem jaunākos risinājumus gan garīgās, gan fiziskās veselības veicināšanai. Pateicoties šo uzlaboto iespēju integrācijai, PREMIUM sadaļa padara Pulsetto lietotni par daudzpusīgu rīku, kas palīdz sasniegt optimālu garīgo un fizisko līdzsvaru, nodrošinot dziļu relaksāciju, izturību un vispārēju labsajūtu.

22



Sazinies ar mums:



Pulsetto



pulsetto.eesti



Pulsetto



@pulsetto



r/pulsetto_device

PAZIŅOJUMS: Šī ierīce atbilst FCC noteikumu 15. daļai. Ierīces lietošana ir atļauta, ja tiek ievēroti šādi nosacījumi:

- (1) ierīce nedrīkst radīt kaitīgus traucējumus un
- (2) ierīcei jāpieņem visi saņemtie traucējumi, tostarp tādi, kas var izraisīt nevēlamu ierīces darbību.

Šī ierīce atbilst Kanādas Industry Canada CNR prasībām, kas attiecas uz licencēm nepakļautām radioiekārtām. Lietošana ir atļauta ar šādiem nosacījumiem:

- (1) ierīce nedrīkst radīt traucējumus un
 - (2) ierīcei jāpieņem visi saņemtie radiofrekvenču traucējumi, pat ja tie var ietekmēt ierīces darbību.
- PAZIŅOJUMS: Izmaiņas vai pārkonfigurācijas, ko PulseTo nav skaidri apstiprinājis, var anulēt FCC atļauju šīs ierīces lietošanai.



PULSETTO

GO WITH THE WAVE