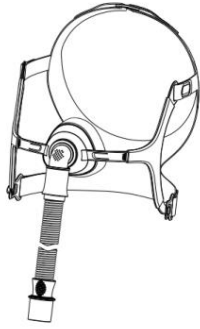


Elpošanas maska (Modelis: AN-02)

LuvOn N2 deguna maska

Lietotāja rokasgrāmata



Paldies, ka izvēlējāties LuvOn N2 deguna masku! Lūdzu, pirms lietošanas izlasiet šo lietošanas instrukciju.

Paredzētais

lietojums Elpošanas maska ir neinvazīvs piederums, ko izmanto gaisa plūsmas (ar papildu skābekli vai bez tā) novadīšanai pacientam no nepārtraukta pozitīva elpceļu spiediena (CPAP) vai divlīmeņu sistēmas.

Elpošanas maska ir paredzēta pieaugušiem pacientiem (kuru svars pārsniedz 30 kg) atkārtotai lietošanai mājās apstākļos vai vienreizējai lietošanai slimnīcā/iestādē.

Kontrindikācijas Nelietojiet

masku personām ar sejas traumu, sejas deformāciju vai alerģiju pret maskas materiālu.

Klīniskie ieguvumi

Elpošanas maskas klīniskais ieguvums ir efektīvas terapijas piegādes nodrošināšana no terapijas ierīces pacientam.

⚠ UZMANĪBU!

ASV federālais likums ierobežo šīs ierīces pārdošanu, to drīkst pārdot tikai ārsta norīkojums.

Par visiem nopietniem incidentiem, kas radušies saistībā ar šo ierīci, jāziņo mūsu uzņēmumam un kompetentajai iestādei jūsu valstī.

⚠ BRĪDINĀJUMI:

Masku drīkst lietot tikai ar CPAP vai divlīmeņu ierīcēm, kas ir

- jau ir tirgū un atbilst ISO 80601-2-70 standartam. Maskas tehniskās specifikācijas ir sniegtas jūsu veselības aprūpes speciālistam, lai noteiktu, vai tā ir saderīga ar jūsu terapijas ierīci.
- Ja maska tiek lietota kopā ar citām medicīniskām ierīcēm, kas nav paredzētas lietošanai kopā ar masku, tas var samazināt drošību vai mainīt maskas veiktspēju.

Lietotājiem, kuri paši nevar noņemt masku, maska jālieto kvalificētas personas uzraudzībā.

Ventilācijas atverēm jābūt tīrām. Masku nedrīkst lietot, ja vien ierīce nav ieslēgta un

- pūšot gaisu. Paskaidrojums: Kad ierīce ir ieslēgta un darbojas pareizi, no ierīces izplūstošais jaunais gaiss izskalo izelpoto gaisu caur maskas ventilācijas atverēm. Tomēr, kad ierīce nedarbojas, caur masku netiks nodrošināts pietiekami daudz svaiga gaisa, un izelpotais gaiss var tikt atkārtoti ieelpots. Izelpotā gaisa atkārtota ieelpošana ilgāk par dažām minūtēm dažos apstākļos var izraisīt nosmakšanu.

Tas attiecas uz lielāko daļu CPAP vai divlīmeņu ierīču modeļu.

Lietojot papildu skābekli, ievērojiet visus piesardzības pasākumus.

Kad CPAP vai divlīmeņu ierīce nedarbojas, skābekļa plūsma ir jāizslēdz, lai neizmantotais skābeklis neuzkrātos ierīces korpusā un neradītu ugunsgrēka risku.

Skābeklis veicina degšanu. Skābekli nedrīkst lietot, kamēr

- smēķēšanas vai atklātas liesmas klātbūtnē. Skābekli izmantojiet tikai labi vēdināmās telpās.

Pārtrauciet šīs maskas lietošanu, ja rodas jebkādas nevēlamas reakcijas uz maskas lietošanu, un konsultējieties ar ārstu vai miega terapeitu.

Maskas lietošana var izraisīt zobu, smaganu vai žokļa sāpīgumu vai saasināt esošu zobu slimību. Ja rodas simptomi, konsultējieties ar ārstu vai zobārstu.

Tāpat kā ar visām maskām, zemā CPAP līmenī var notikt atkārtota ieelpošana. spiedienu.

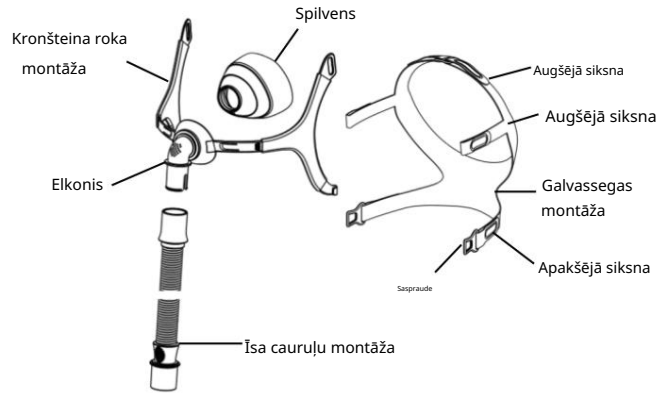
Sīkāku informāciju par iestatījumiem un lietošanas instrukciju skatiet CPAP vai divlīmeņu ierīces lietošanas instrukcijā. operatīvo informāciju.

Pirms maskas lietošanas noņemiet visu iepakojumu. Pēc lietošanas uzglabājiet masku sargājot no gaismas.

Masku nevar izmantot dzīvības uzturēšanai.

Maskas sastāvdaļas Maskas

sastāv no tādām daļām kā spilvens, kronšteina stieņa komplekts, elkonis, īsās cauruļtes komplekts un galvassega komplekts. Produkts ietver lielu, vidēju un mazu izmēru.



AN-02 maskas sastāvdaļu attēls

Pirms maskas lietošanas

Izmantojiet pielāgošanas šablonu, lai izvēlētos pareizo maskas izmēru.

Pārbaudiet masku, vai tai nav bojājumu (plaisu, sprādzņu, plīsumu utt.), kas varētu ietekmēt tās darbību, un, lūdzu, nomainiet masku.

Ja maskai ir noturīgi traipi vai tā ir stipri dzeltējusi, kas var ietekmēt maskas veiktspēju, lūdzu, nomainiet masku.

Maskas uzlikšana

Izmantojiet standarta konisko savienotāju, ja spiediena rādījumi un/vai nepieciešams papildu skābeklis.



1. Noņemiet apakšējo siksnu klipšus abās maskas pusēs, turiet masku pie sejas un pārvelciet galvassegu pār galvu.



2. Piestipriniet apakšējo siksnu klipšus pie maskas kronšteina sviras apakšējām vārpstām.



3. Atbilstoši pievilšanas pakāpei noregulējiet augšējo siksnu maģisko āķu pozīcijas.



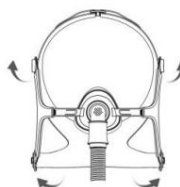
4. Atbilstoši stingrības pakāpei noregulējiet augšējās un apakšējās siksnas maģisko āķu pozīcijas un pievienojiet cauruli šajai caurulei.

Ieslēdziet ierīci tā, lai tā pūstu gaisu, un noregulējiet masku tikai tik daudz, lai nodrošinātu ērtu hermētiskumu.

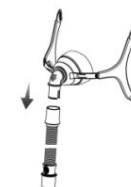
Maskas noņemšana Atlaidiet

vienu no apakšējām galvassega klipšiem no maskas rāmja un pavelciet masku prom no sejas un pārvelciet to pāri galvai.

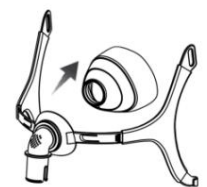
Maskas izjaukšana Elkonis nevar izjaukt no kronšteina sviras mezgla.



1. Atbrīvojiet apakšējo siksnu klipšus un atāķējiet augšējās siksnas.



2. Izjauciet īsās cauruļtes mezglu no kronšteina sviras mezgla.



3. Izjauciet spilvenu no kronšteina sviras mezgla.

Machine Translated by Google

Maskas tīrīšana (rokasgrāmata jūsu mājās) Sastāvdaļu

mērcēšana Alconox šķīdumā (vai citā maigā šķīdumā)

mazgāšanas līdzekli), atšķaidot ar dzeramo ūdeni 1% koncentrācijā 30±5°C temperatūrā 10 minūtes. Kamēr maska ir iegremdēta šķīdumā, vienu minūti tīriet katru tās sastāvdaļu ar mikstu saru suku. Īpašu uzmanību pievēršiet visām spraugām un dobumiem.

Maskas sastāvdaļas divas reizes iemērciet tīrā ūdenī (kvalitatīvā dzeramajā ūdenī) un divas reizes noskalojiet tās (katru reizi pieci litri ūdens uz masku).

Ļaujiet maskas sastāvdaļām nožūt gaisā, sargājot no tiešiem saules stariem.

Maskas sastāvdaļas (izņemot galvassegu) mazgājiet ar rokām katru dienu/pēc katras lietošanas reizes, un galvassegu mazgājiet ar rokām katru nedēļu.

⚠ UZMANĪBU!

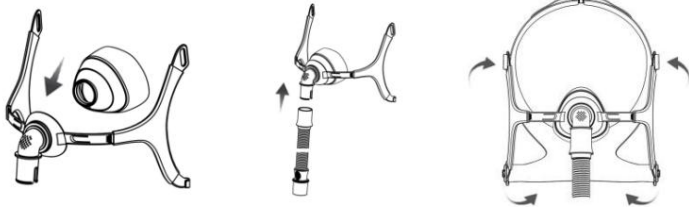
Maska ir paredzēta atkārtotai lietošanai vienam pacientam, tādējādi novēršot nepieciešamību pēc dezinfekcijas un sterilizācijas.

Neizmantojiet šķīdumus, kas satur balinātāju, hlolu, spirtu, aromātiskas vielas, mitrinātājus, antibakteriālus līdzekļus vai aromatizētas eļļas, lai tīrītu jebkuru sistēmas vai gaisa caurules daļu. Šie šķīdumi var sabojāt produktu un saīsināt tā kalpošanas laiku. Lūdzu, tīriet masku ar tīru ūdeni (kvalitatīvu dzeramo ūdeni).

Ja tīrīšana netiek veikta saskaņā ar instrukcijām (vai palielināt tīrīšanas biežumu). Tas var izraisīt sliktu produkta veiktspēju vai saīsināt tā kalpošanas laiku. Ja kāda no maskas sastāvdaļām ir bojāta, lūdzu, savlaicīgi nomainiet to.

Žvēt gaisā, izvairīties no tiešiem saules stariem, kas novoco produktus. Pēc tīrīšanas masku, ievietojiet to oriģinālajā iepakojumā.

Maskas salikšana atpakaļ



1. Salieciet atpakaļ īsās caurules mezglu. 2. Salieciet spilvenu atpakaļ īsās caurules mezglā. kronšteina sviru pie kronšteina sviras mezgla.

3. Piestipriniet augšējās siksas un apakšējo siksnu klipšus pie maskas.

montāža.

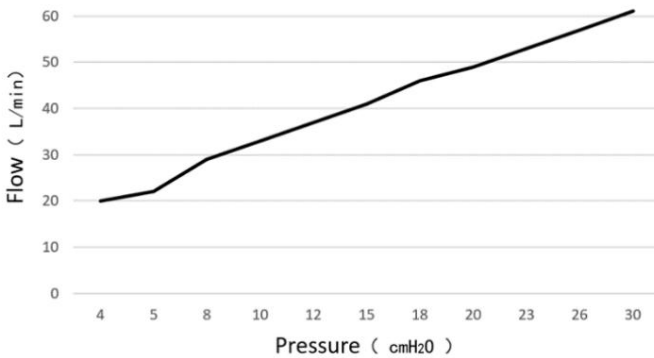
Lietošana slimnīcā/iestādēs vidē Šī maska ir paredzēta vienreizējai lietošanai pacientam slimnīcā/iestādē

vide. Vispārējais lietošanas cikls ir 14 dienas. Tīrīšana, dezinfekcija un sterilizācija nav nepieciešama. Lūdzu, neizjauciet masku.

Ja tā ir stipri piesārņota (piemēram, ar krēpām, vemšanu) vai bojāta, lūdzu, nomainiet masku pret jaunu.

Tehniskās specifikācijas

Spiediena-plūsmas līkne



Spiediens (cmH ₂ O)	4	5	8	10	12	15	18	20	23	26	30
Plūsma (l/min)	20	22	28	32	36	42	48	52	56	58	60

Terapijas spiediens	4 līdz 30 cmH ₂ O
Mīrušā telpa	L=101ml, M=84ml, S=70ml
Pretestība	pie 50 l/min: 1,0 cm H ₂ O pie 100 l/min: 3,5 cm H ₂ O
Skaņas	

deklarētās divu skaitļu trokšņa emisijas vērtības saskaņā ar ISO 4871. Maskas A-izsvartais skaņas jaudas līmenis ir mazāks par 38 dBA. Maskas A-izsvartais skaņas spiediena līmenis 1 m attālumā ir mazāks par 30 dBA.

Vides apstākļi

Darba temperatūra: no 5 °C līdz 40 °C (no 41 °F līdz 104 °F)

Darba mitrums: no 10% līdz 90% bez kondensācijas

Uzglabāšanas un transportēšanas temperatūra: no -20 °C līdz 60 °C (no -4 °F līdz 140 °F)

Uzglabāšanas un transportēšanas mitrums: no 10% līdz 90% bez kondensācijas

Problēmu novēršana

Problēma/iespējama iemesls	Risinājums
Maska ir pārāk trokšņaina. Maskas ventilācijas atveres ir bloķētas.	Tīras ventilācijas atveres
Maska tek ap degunu. Galvassegas stingrība ir nepiemērots.	Pielāgojiet galvassegas stingrību saskaņā ar instrukcijām.

Simboli

Skatiet instrukcijas par lietošanu	Uzmanību
Izlietot līdz	Partijas kods
Ražošanas datums	Viena pacienta vairākkārtēja lietošana
Temperatūras ierobežojums	Mitruma ierobežojums
Nelietot atkārtoti	Medicīniskā ierīce
Nav izgatavots no dabīgā kaučuka lateksa	Tikai ar recepti (ASV, Federālais likums ierobežo šo ierīču pārdošanu tikai ārstam vai pēc ārsta norādījuma.
Unikāls ierīces identifikators	Nesterils

Piezīme: Šis produkts nav izgatavots no dabiskā kaučuka lateksa, PVC vai ftalātiem, piemēram, DEHP, DBP.

Uzglabāšana Pirms maskas ilgstošas uzglabāšanas pārliecinieties, vai tā ir pilnībā tīra un sausa. Uzglabājiet masku sausā vietā, sargājot no tiešiem saules stariem.

Nomaiņas cikls (mājas vidē) Spilvenu montāža: 1 mēnesis

Galvassegas un īsās caurules montāža: 3 mēneši
Maska: 6 mēneši

Piezīme: Pārmērīga maskas lietošana pasliktinās maskas veiktspēju un ietekmēs terapeitisko efektu.

Aizvietošanas cikls (slimnīcas/iestādes vidē) Maskas: 14 dienas

Piezīme: Pārmērīga maskas lietošana pasliktinās maskas veiktspēju un ietekmēs terapeitisko efektu.

Atkritumu

utilizācija Šī maska nesatur bīstamas vielas un to var utilizēt medicīnisko atkritumu konteinerā vai saskaņā ar vietējiem vides noteikumiem.

Ierobežota garantija Heyer

Care garantē, ka jūsu maskai un tās sastāvdaļām no iegādes datuma 90 dienas nebūs materiālu un izgatavošanas defektu.

Ja produkts sabojājas normālas lietošanas apstākļos, mēs salabosim vai nomainīsim bojāto produktu vai jebkuru tā sastāvdaļu.

RAŽOTĀJS:

Heyer Care Co., Ltd.

217.-1. telpa (grupas reģistrācija), 6. ēka, Yongwang West Road 26, Zhongguancun

Medical Treatment Park, Daxing rajons, Pekina, Ķīna

Tālrunis: 400-996-8767

Tīmekļa vietne: www.heycare.com

ES pilnvarotais pārstāvis: Shanghai International

Holding Corp. GmbH (Europe) Eiffestrasse 80, 20537 Hamburga, Vācija Tel.: 0049-40-2513175

Fakss: 0049-40-255726

130022097/V01.08 2023-10